

la Cie  
Métaphore  
présente



un concert  
marionnettique

# l'apprenti SORCIER



d'après le poème  
de J. W. von Goethe  
et la musique  
de Paul Dukas



# l'apprenti SORCIER

concert marionnettique  
d'après le poème  
de J. Wolfgang von Goethe  
et la musique  
de Paul Dukas

## distribution

**adaptation et mise en scène**  
Philippe Calmon

**arrangements et composition**  
Théo Cascio

**marionnettistes**  
Eveline Houssin  
Philippe Calmon  
Tom Bouchardon

**musicien.ne.s**  
Cécile Chartrain  
(hautbois)  
Cibeles Bullón Muñoz  
(violon)

Maxime Calmon  
(violoncelle)  
Élodie Brzustowski  
(archiluth)

**décor, scénographie  
et marionnettes**  
Philippe Calmon

**création lumière**  
Tom Bouchardon

**graphisme**  
Carine Baudet

## informations techniques

**durée du spectacle**

50 min

**public conseillé**

tout public à partir de 4 ans

**plateau**

7 x 7 x 3 m  
(ouverture x profondeur x hauteur)

**montage**

4 à 6h selon lieu (obscurité indispensable)

**jauge**

300 spectateurs maximum

## production

**Compagnie Métaphore**  
10 rue Édouard Vaillant  
93100 Montreuil

**licence**

2022009104

**contact**

**Eveline Houssin**  
06 14 83 82 27  
compagniemetaphore@gmail.com

[www.compagniemetaphore.fr](http://www.compagniemetaphore.fr)

## soutiens

Avec le soutien de l'ADAMI, du Théâtre des Roches de la direction du Développement Culturel de Montreuil, du TLM à Meaux, les villes de Bures sur Yvette, Garches, Bonneuil sur Marne et Rueil Culture loisirs.



# une parabole écologique

## un peu d'histoire

une adaptation du poème  
de J. W. Von Goethe

Tout le monde a naturellement en tête *Fantasia* de Disney et cette séquence où Mickey essaye de contrôler un balai... avec le résultat que l'on connaît !

Ce que l'on connaît moins, c'est l'histoire de cette œuvre. Avant d'être un film d'animation, *L'apprenti sorcier* est une musique de Paul Dukas composée en 1897 et illustrant un poème de Goethe écrit en 1797. Ce poème trouvant lui-même sa source dans l'antiquité grecque dans un texte de Lucien de Samosate : *Les Amis du mensonge* ou *L'incrédule*. Le thème de l'apprenti sorcier a une valeur qui dépasse âges, époques et pays. Cette fable intemporelle est d'une actualité criante aujourd'hui et constitue une parabole écologique évidente. À quoi l'être humain joue-t-il encore et encore ?

## un choix d'actualité

Le choix de faire une adaptation de *L'apprenti sorcier* s'est présenté comme une évidence. Une double thématique parcourt cette fable : la transmission et les conséquences de l'ignorance. La persistance de cette histoire à travers les âges revêt aujourd'hui une signification toute particulière.

C'est du poème de Goethe qu'est tirée l'expression "jouer à l'apprenti sorcier". Jamais, dans l'histoire de l'humanité, l'être humain n'a joué avec les éléments sans en maîtriser à ce point les conséquences, jamais sa "magie" n'a été aussi puissante. Aujourd'hui, nos créations nous dépassent. Cela nous renseigne sur la marche du monde et sur l'esprit humain... Malgré les alertes, nous continuons à jouer aux apprentis sorciers. Surconsommation, pollution, réchauffement climatique... L'humanité avance avec la pensée magique, l'espoir qu'un "sorcier", un "magicien", arrangera les choses, trouvera une solution aux désastres annoncés. Avec ce spectacle, nous souhaitons mener une réflexion à portée d'enfance sur le sens de nos actions.

Opposer la sagesse à l'inconscience, le savoir à l'ignorance, la patience à l'impatience. Comment l'élève qui s'émancipe du savoir et de l'enseignement du maître va-t-il parvenir à trouver l'équilibre ?

Nous, les hommes, avons de super pouvoirs. Nous pouvons les mettre au service du bien commun dans la perspective d'une harmonie avec la nature et les autres, ou bien au service de nos intérêts particuliers avec toutes les conséquences que cela peut avoir.



# note d'intention

## l'histoire de Goethe

L'histoire nous parle de l'élève d'un sorcier, d'un apprenti au service de son maître. Un jour qu'il doit s'absenter, le sorcier demande à son apprenti d'aller chercher de l'eau à la rivière pour remplir son évier et son bassin. Une fois le maître parti, l'élève paresseux décide de faire appel à la magie plutôt qu'à ses bras pour effectuer sa tâche. Il met en place un sortilège qui permet à un balai de s'animer, de se parer de haillons et, équipé d'un seau, d'aller chercher l'eau à la rivière. Le balai, une fois sa tâche accomplie, continue inlassablement son étrange ballet. Il continue à vider son seau dans un bac qui déborde et inonde la maison. Malheureusement, l'élève ignore comment l'arrêter et les solutions qu'il tente aggravent la situation. L'arrivée du sorcier mettra fin à la catastrophe.



## l'adaptation

Le poème de Goethe et la musique de Dukas dure une douzaine de minutes et ne présente qu'une scène isolée de tout contexte. L'adaptation s'attache donc à recréer une histoire à cet apprenti et à son sorcier de maître. La première partie de l'histoire est avant tout une histoire de transmission de maître à élève. Elle nous parle des pouvoirs du maître, des possibilités que lui offre sa magie. Elle nous raconte également ce qui a mené un enfant à faire un choix si particulier. L'histoire du désir d'apprendre et de transmettre est donc au centre de cette première partie.

Le deuxième temps est celui de l'émancipation et du désir d'autonomie, de ce moment où la jeunesse pense avoir tout compris mais ne maîtrise pas tout. Avec l'arrivée du maître qui remet les choses en ordre, le dernier temps offre une issue à une situation qui semblait inextricable. Elle nous mène ensuite au moment où l'enseignement du maître s'achève, et où l'élève est autonome et en capacité de prendre la place de son mentor : ce moment où enfin il est responsable de ses actes, il maîtrise et assume ses décisions.



# mise en scène

## marionnettes

La marionnette, c'est magique. Pour créer, et entrer dans un univers magique, quoi de mieux que la marionnette et les possibilités qu'elle offre en terme de transposition, d'esthétique ou de convention. Tout élément manipulé peut avoir une vie, ainsi un balai ou une paire de chaussures deviennent des personnages de l'histoire au même titre que le magicien ou l'apprenti.

En plus des marionnettes manipulées à vue par trois comédiens/marionnettistes, la scénographie s'appuie sur des éléments de décors symboliques, mobiles et transformables. J'ai fait le choix d'orienter l'esthétique du spectacle vers un univers résolument graphique et symbolique.



## musique

Enfin, pour accompagner le spectacle, un quatuor sur scène, interprète une adaptation de la musique de Paul Dukas, une ré-écriture faite pour le spectacle et composée par Théo Cascio. De par leurs sonorités plus "organiques" que les instruments modernes, les instruments anciens (archiluth, violoncelle, violon et hautbois) me paraissent le choix idéal pour illustrer cette histoire. Ils nous plongent avec plus d'authenticité dans un univers magique et féérique en visant une authenticité sonore plus proche d'une certaine idée de la nature.

# la cie métaphore

Après avoir travaillé 10 ans avec La Boîte à Rythme, en tant que marionnettistes, Eveline Houssin et Philippe Calmon ont eu envie d'explorer d'autres techniques, d'autres procédés narratifs et ont créé en 1995 la Compagnie Métaphore: "Avec cette compagnie, nous cherchons à faire se rencontrer différentes formes d'art pour dire, raconter, évoquer, et faire naître un nouvel espace de création. Pour cela, nous nous appuyons sur la marionnette, avec laquelle nous avons une longue histoire, mais aussi le travail du comédien, la musique, la lumière, le mouvement, le jeu masqué, le théâtre d'ombres, le théâtre d'objets, et le film d'animation. Parce que ces formes d'expression nous touchent, nous pensons toucher le public que ce soit par l'esthétique ou le jeu et ses émotions. Notre propos n'est pas de donner des réponses mais d'ouvrir au monde et à sa multiplicité, d'interroger, de questionner, pour essayer de donner du sens."



D'un point de vue général, la compagnie axe sa réflexion sur la question de l'humanité, et la place de l'image, notre image dans la société. Qu'est-ce qui fait que nous sommes des êtres humains? Que cache l'image, que révèle-t-elle? Notre travail trouve son inspiration aussi bien dans les mythes, les contes traditionnels de tout pays, chez les auteurs contemporains, que dans la matière des choses avec lesquelles nous travaillons. Nous nous intéressons à tous les publics. Les très jeunes enfants avec lesquels nous mettons en scène les émotions premières, les sensations brutes, les choses simples qui sont la base de la construction de la personne. Les enfants à partir de 6 ans avec lesquels nous abordons des thèmes plus difficiles comme la dualité ou la monstruosité, avec toujours cette question sous-jacente qui est de savoir ce qui fait de nous des hommes et ce qui nous construit en tant qu'êtres humains. Les adultes à qui nous présentons des textes d'auteurs contemporains comme Jean Gruault et Roland Topor, théâtre de l'absurde qui nous renvoie à la complexité du monde.

Artisans de la création, notre souci premier est d'essayer de faire apparaître les choses sous un autre angle, pour qu'elles ne soient pas figées, condamnées. Nous espérons par notre travail apporter notre pierre à la compréhension du monde, de notre monde.



# équipe artistique



## Phillipe Calmon

mise en scène  
comédien  
marionnettiste

Il baigne dans l'univers du théâtre depuis plus de 30 ans. Curieux infatigable, depuis ses débuts, il cherche et explore de nouvelles techniques ou de nouvelles pratiques théâtrales.

En 1995, il crée la compagnie Métaphore qui a produit plus d'une quinzaine de spectacles. Il en a, pour la grande majorité, signé les mises en scène, mais également la création des masques, des marionnettes, des décors, des lumières..., et il tient également le rôle de comédien ou de marionnettiste.

En parallèle, il participe aux spectacles d'autres compagnies en tant que comédien et encadre des actions culturelles pour enfants et adultes.

Les derniers spectacles qu'il a mis en scène : *La brouille* et *La chaise bleue* d'après C. Boujon, *Le Livre de la jungle* d'après R. Kipling, et *C'est moi le plus fort* d'après M. Ramos, tous présentés à Paris au théâtre du Lucernaire.



## Eveline Houssin

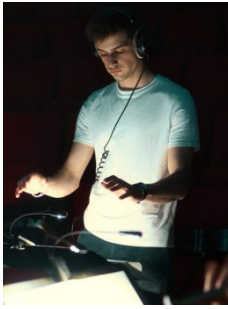
comédienne  
marionnettiste  
assistante à la mise en scène

Parallèlement à son travail de marionnettiste au sein de La Boîte à Rythme, elle obtient en 1986 une maîtrise de philosophie à Paris XII.

Elle est co-directrice artistique de la Compagnie Métaphore créée en 1995 et joue comme comédienne, marionnettiste ou chanteuse dans la plupart des spectacles de la compagnie. Elle a signé les mises en scène de *Mais qui es-tu docteur Jekyll?* et *Histoire du garçon à tête d'éléphant* pour la Compagnie Métaphore, et pour l'association Handicap et Libertés *Les Copains du quartier*, *Les Copains d'ailleurs* et *Handy et nous*. Elle a assurée la direction des comédiens marionnettistes pour la création : *Le livre de la jungle*.

Elle encadre des ateliers de sensibilisation pour enfants sur le théâtre et la marionnette.



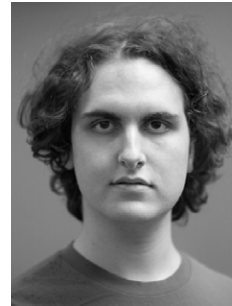


## Théo Cascio

compositeur  
arrangeur

Il est tombé très jeune dans la "marmite musicale". Il commence le violon à 5 ans, et se met au piano à 14 ans. Après une licence de composition avec le compositeur A. Serre-Milan à l'université de Reims, un cursus d'orchestration à Saint-Maur avec O. Kaspar et de musique à l'image avec de F. Cali à Argenteuil, il entre au Conservatoire National Supérieur de Musique de Lyon dans la classe de "musique à l'image" de G. Alonzo.

Depuis 2020, il compose les bandes originales de documentaire pour Arte, La vie secrète de l'ours à lunettes, pour Ushuaïa TV, Quatre saisons chez les pandas. Il co-signe avec F. Cali les bandes originales de la série *C'était la guerre d'Algérie* sur France 2, le documentaire *L'affaire Picasso* pour France 5, ou encore le film *Sur les traces de Clément VI* pour France 3.



## Tom Bouchardon

comédien  
marionnettiste  
créateur lumière

Vibronnant nouveau venu dans l'univers du théâtre, il s'intéresse à tout. Il a déjà à son actif un nombre impressionnant de réalisations. Parallèlement à ses cours d'art dramatique à l'école du Lucernaire et ses études théâtrales à la Sorbonne, il crée la Compagnie Aucune Relâche pour donner vie à ses projets. Il a écrit et mis en scène *J'ai 18 ans* et prépare un nouveau projet, *Mangeront-ils*, de Victor Hugo.

En tant que comédien on a pu le voir dans *Le portrait de Dorian Gray*, et *Don Juan* par la Cie des Framboisiers, *J'ai 18 ans*, *Cabaret Louise...* Et il est également assistant à la mise en scène pour P. Person, J. Vultaggio et F. Le Corre.

Il rajoute une corde à son arc en 2022 en se formant à la régie son et lumière pour le théâtre. Maintenant, il est aussi régisseur au Lucernaire et pour différentes compagnies.





# le quatuor

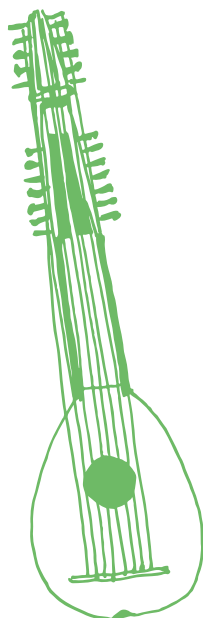


## Élodie Brzustowski

archiluth

Comptant plus d'une trentaine de cordes à son arc, elle se produit aussi bien en récitals solos ou musique de chambre qu'en tant que continuiste dans de plus grandes formations (Orchestre de l'Opéra Royal de Versailles, La Chambre, ensemble Correspondances, Les Folies Françaises). Elle participe aussi à des projets variés mêlant musique et théâtre (*You will love me*, de François Gardeil, créé aux Shakespeare Nights à Hardelot) ou encore musique et cinéma (*Note di Notte*, de Marcus Borja).

Diplômée du Conservatoire National Supérieur de Musique de Paris (guitare et musique ancienne), elle enseigne le luth et la lecture à vue au CRR de Rueil Malmaison depuis 2021. Elle est soutenue par la fondation Safran.



## Cécile Chartrain

hautbois

Originaire de Bretagne, elle se forme aux hautbois historiques, au clavecin et à la basse continue au Conservatorium van Amsterdam puis au Conservatoire National Supérieur de Musique de Paris. Elle est aussi diplômée de la classe de chef de chant baroque de Stéphane Fuget.

En 2018 et 2019, Cécile est lauréate du Vlaamse vereniging harpsichord competition et du Concours international d'ensembles de musique ancienne de Lausanne avec son ensemble La Chicane. Elle se produit en tant que soliste ou avec des ensembles reconnus (Netherlands Bach Society, Opéra Royal de Versailles, Le Concert Spirituel...) et dans des festivals et lieux inédits tels que le Oudemuziek Festival Utrecht, MA Brugge, Internationale Händel Festspiele Göttingen, le Rijksmuseum, El Cine Teatro Ateneo (Argentine), Il Palazzo del Capitaniato (Italie), Lotte Concert Hall (Corée du Sud)...



## Maxime Calmon

violoncelle

Il commence le violoncelle à l'âge de 4 ans. Après son diplôme de violoncelle moderne, il suit un cursus de violoncelle baroque avec Pauline Warnier et intègre le Conservatoire Supérieur National de Musique de Paris dans la classe de Christophe Coin et de Bruno Cocset. Passionné de musique ancienne, en 2022, il commence la viole de gambe avec Sylvia Abramowicz afin d'élargir ses compétences et d'explorer d'autres répertoires.

Il a eu le plaisir de travailler en musique de chambre avec Raphaël Pichon, et de jouer sous la direction de chefs tels que Marcel Bardon, Lionel Meunier, Sébastien Daucé, et Leonardo Garcia Alarcon. Il a aussi joué dans différents ensembles ou festivals comme ProHoMine, la Cantate du Café, Embarquement Immédiat à Valenciennes, Eolides, et I Fulmini.

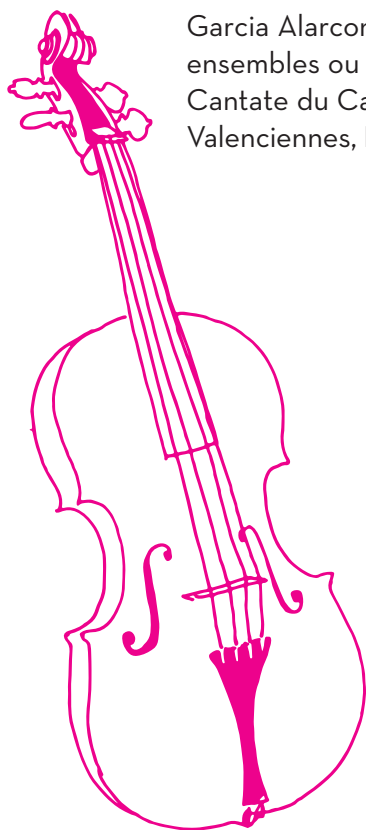


## Cibeles Bullon Munoz

violon

Née à Madrid, elle commence le violon à l'âge de 3 ans. Après son Diplôme d'Études Professionnelles, elle étudie le violon et l'alto baroques avec Ángel Sampedro et Catherine Girard, puis avec François Fernandez au Koninklijk Conservatorium Brussel, avant d'intégrer le Conservatoire National Supérieur de Paris, où elle travaille également avec Stéphanie-Marie Degand sur le répertoire classique et romantique.

Elle a eu le plaisir de jouer sous la baguette de chefs renommés comme Rinaldo Alessandrini (OFJB 2017), Barthold et Sigiswald Kuijken, Masaaki Suzuki, Emmanuelle Haïm, Philippe Pierlot, Hervé Niquet, Christophe Rousset ou Raphaël Pichon. Elle se produit régulièrement avec des ensembles comme l'Orchestre de l'Opéra Royal, La Réjouissance, La Sorpresa, ou l'Orchestre Baroque de la Roya.



# parutions presse



## le Livre de la Jungle

*Très jolie adaptation du conte de Kipling.*

**Télérama (TTTT)**

*La mise en scène est d'une inventivité folle, une vraie mine de trouvailles.*

**Publik'art**

*C'est tout simplement magnifique et on apprécie la délicatesse et l'intelligence de l'ensemble. Quelle grâce!*

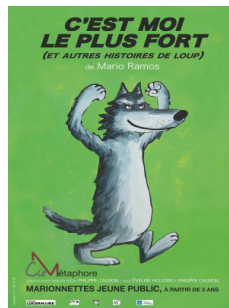
**Reg'art.org**

*C'est particulièrement réussi sur le plan esthétique.*

**lamuse.net**

*Cette plongée dans la forêt tropicale indienne est captivante.*

**Le Parisien**



## C'est moi le plus fort

*À découvrir sans tarder.*

**lamuse.net**

*Un loup aux visages multiples mais bien sympathique.*

**Télérama (TTT)**

*Rires et bonne humeur au rendez-vous.*

**Publik'art**

*Un spectacle savoureux et très généreux.*

**Coup de théâtre**



## la Chaise Bleue

*La compagnie Métaphore nous fait entrer avec habileté dans le plaisir de l'imaginaire.*

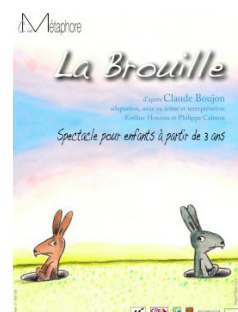
**Télérama (TTT)**

*La compagnie Métaphore adapte avec brio La chaise bleue de Claude Boujot.*

**Vaucluse Matin**

*C'est tout un monde de poésie, de tableaux et de situations qui s'enchaînent.*

**L'est Éclair**



## la Brouille

*La Cie Métaphore sait rythmer une histoire, et manier l'humour avec adresse.*

**Télérama (TTT)**

*Un spectacle plein d'humour et de tendresse.*

**Publik'art**

*De jolies surprises et de belles trouvailles de mises en scène.*

**lamuse.net**